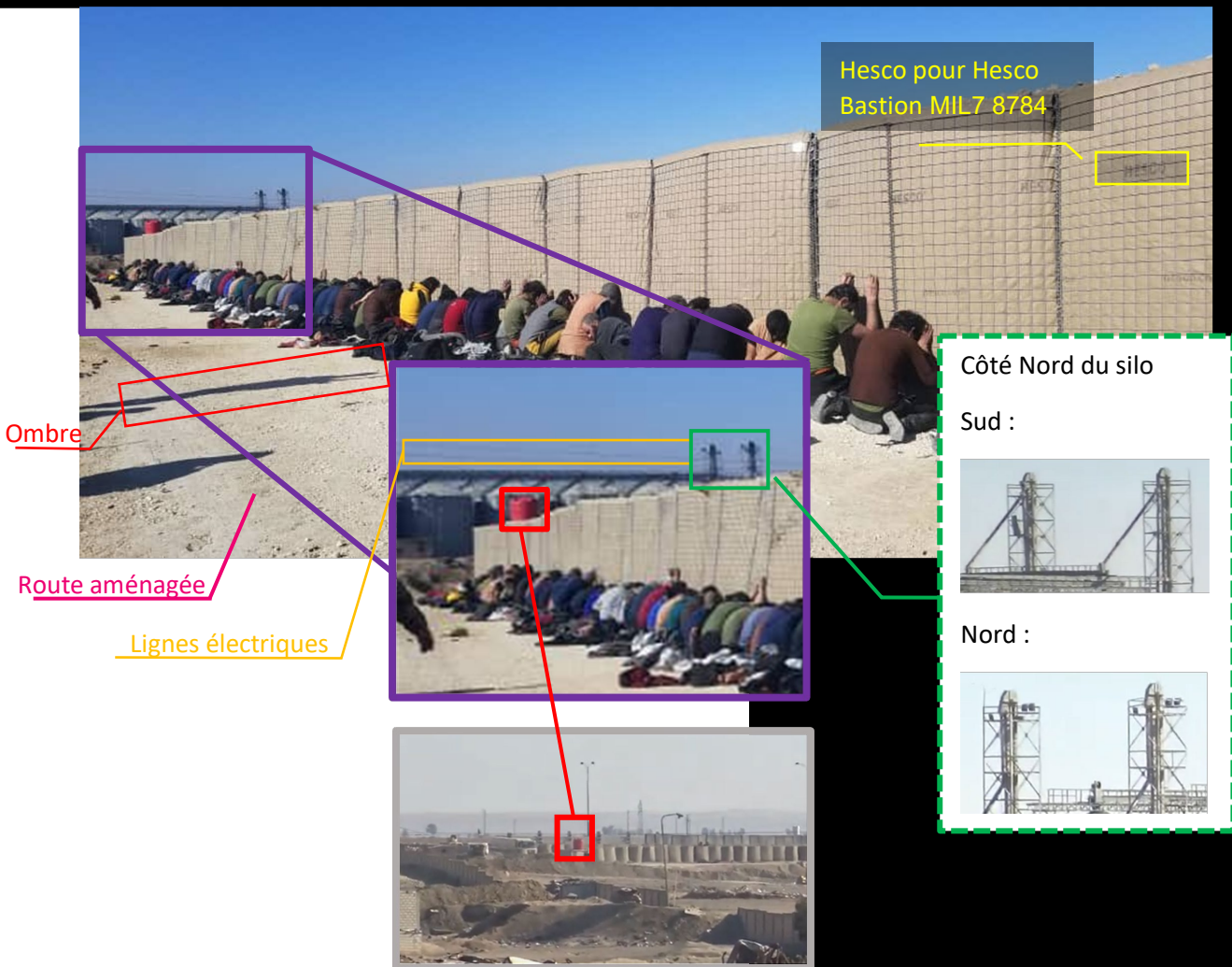




Analyse OSINT-GEOINT : le cas de la prison d'Al-Sinna en Syrie



Hesco pour Hesco
Bastion MIL7 8784

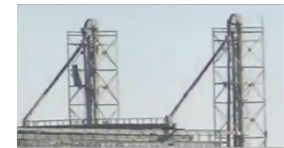
Ombre

Route aménagée

Lignes électriques

Côté Nord du silo

Sud :



Nord :



@farhad_shami
YPG press office

Patrick L.

Werra

Septembre 2022



En 4^{ème} année d'école d'ingénieur, **Patrick L.** étudiera la science des données à l'ESILV, en alternance à Thalès. Fêru de géopolitique, il s'intéresse de près aux questions liées aux données géographiques et à l'imagerie spatiale. Il espère pouvoir enrichir son parcours d'une formation plus axée sciences humaines pour coupler connaissances techniques et techniques d'analyse.

Les propos exprimés par l'auteur n'engagent que sa responsabilité

© Tous droits réservés, Paris, Werra, Septembre 2022



INTRODUCTION

De nombreuses questions se posent aujourd'hui quant aux Fake News, à notre capacité de faire face collectivement à toutes les déformations possibles de la réalité, diffusées et relayées volontairement ou involontairement. On tente ainsi de former les élèves à « l'esprit critique ». Au long de mon parcours, **j'ai eu et ai toujours ce sentiment qu'on apprend plus à distinguer les « bonnes » sources qui méritent notre attention, des mauvaises qu'il faut éviter.**

Cependant, il est difficile de donner une définition de la valeur d'une source. Est-ce sa crédibilité, sa réactivité, son indépendance, la pertinence des informations relayées, voire une mixture de tous ces traits ? Le contexte de la situation nous communique des informations sur les critères utiles.

Le renseignement en sources ouvertes (**OSINT**) joue dans ce mélange entre semi-vérités et semi-mensonges, tout peut se révéler instructif. La recherche de vérités est intrinsèque de l'OSINT.

En OSINT, toutes les sources se valent et la question existentielle que l'on doit se poser c'est : Pourquoi, l'information présentée serait pertinente ?

Il ne faut pas en déduire que les traits énoncés précédemment ne sont pas primordiaux, mais que des sources relayant de la désinformation voire pire peuvent être extrêmement enrichissantes et instigatrices de vérités.¹

Parmi ce domaine, le renseignement géospatial (**GEOINT**) est devenu très utile dans des situations géographiques où l'accès est difficile. L'analyse d'images satellites combinée à celles d'images sols est devenu un tandem récurrent pour capitaliser l'information de sources ouvertes. Il est possible de faire des déductions conséquentes tout en restant distant du lieu d'enquête. La préparation de l'invasion ukrainienne en est un bel exemple.² Il est à noter que le GEOINT est vaste et ne se limite pas à ces techniques³, la traduction de GEOINT par renseignement géospatial est elle-même simpliste, « **fusion de données multicouches et multicateurs** » est plus approprié.⁴

Nous allons d'étudier ici un évènement récent, oublié mais d'une importance considérable : Le soulèvement de Daesh à la prison d'Al-Sinaa.

Plus qu'une description absolument certaine des événements passés, cet article cherche à montrer quels renseignements ou hypothèses sont extrayables de vidéos/photos prises sur place. Surtout, il ne cherchera jamais à dissimuler l'inconnu et/ou les informations

¹ Nick Waters, « Google Maps Is a Better Spy Than James Bond », Foreign Policy, sept 2018, consulté : mars 2022, <https://foreignpolicy.com/2018/09/25/google-maps-is-a-better-spy-than-james-bond/>

² Center for Information Resilience, « Eyes on Russia: The Russia-Ukraine Monitor Map », janv 2022-aujourd'hui consulté : fev 2022, <https://maphub.net/Cen4infoRes/russian-ukraine-monitor>

³ Damien Van Puyvelde, Le renseignement géospatial américain dans les frappes contre Daech [...] tranchant, Stratégique n° 116, 03/2017, 07/2022, <https://www.cairn.info/revue-strategique-2017-3-page-223.html>

⁴ Philippe Boulanger, Geospatial Intelligence et géopolitique : aspects d'une révolution en cours, Revue défense nationale n°795, 10/2016, 06/2022, <https://www.cairn.info/revue-defense-nationale-2016-10-page-103.html>

manquantes. Dans cet article, la difficulté de représenter des informations dans leur temporalité et spatialité sans perdre en lisibilité s’est révélée non évidente. Enfin, par la profusion de contenus publiés, tous ne pourront être traités.

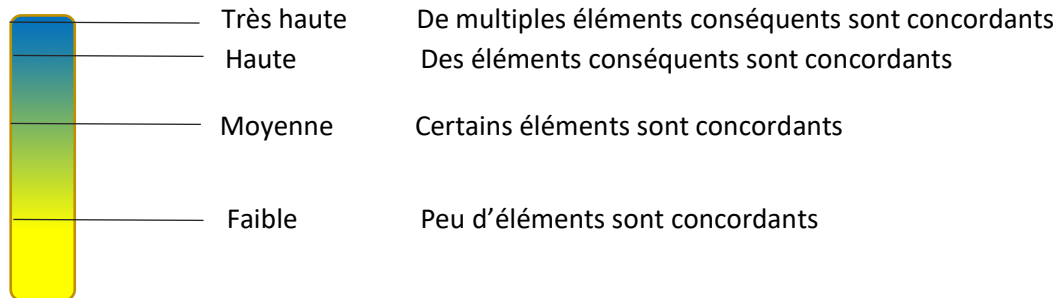
Avertissement

Tout contenu qui suivra dans ces pages sera expurgé d’éléments pouvant choquer. L’éthique m’oblige aussi de censurer l’origine exacte de certaines sources. Il est fortement déconseillé de tenter de remonter à elles.⁵ Enfin, je ne présente que mes travaux, des résultats similaires ont pu être trouvés par d’autres.

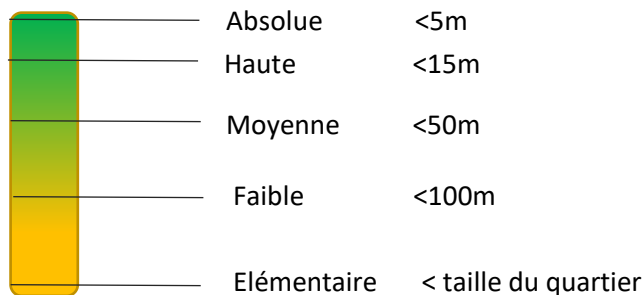
Géolocaliser, une science de l’inexact

La difficulté de géolocaliser des contenus est très variable. De plus, **le biais de confirmation et le raisonnement motivé peuvent être des ennemis redoutables.** Afin de lutter contre ceux-ci, nous allons définir 2 échelles pour juger de la qualité d’une géolocalisation : **La précision et la confiance de celle-ci.** Il est à noter qu’il arrive souvent que la géolocalisation du contenu de l’image soit plus intéressante que celle de la prise de vue.

La Confiance



La Précision



Par lisibilité, tous les éléments constitutifs du processus d’une géolocalisation ne seront pas toujours affichés.

Précision et confiance sont généralement corrélés mais ce n’est pas une vérité générale : On peut avoir une position GPS absolue mais douter de cette géolocalisation. Une précision élémentaire n’est pas forcément problématique, cela dépend du contenu de l’image. **Enfin, la**

⁵ Nico Dekens, Vicarious trauma and OSINT – a practical guide, juin 2020, consulté : avril 2022, <https://osintcurio.us/2020/06/08/vicarious-trauma-and-osint-a-practical-guide/>

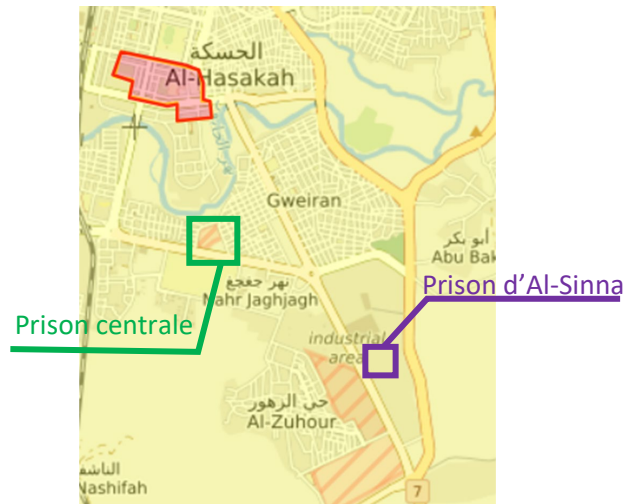
difficulté de géolocalisation d'un média n'est pas corrélée au niveau de renseignement qui peut en être tiré.

Sauf mention contraire, les photos/vidéos géolocalisées seront toutes de confiance très haute ou haute. La précision quant à elle sera estimée à l'aide d'un cercle pour les médias statiques. Elle sera faite avec une flèche pour les vidéos avec déplacement lorsque c'est pertinent.

La prison d'Al-Sinna

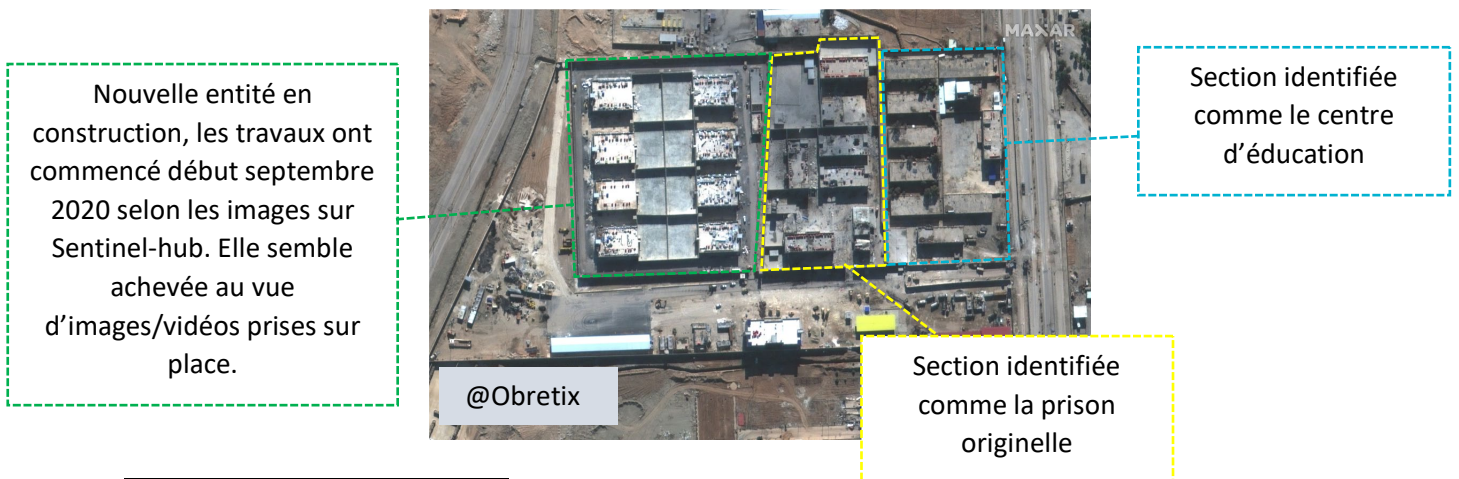
Hassaké est une ville enclavée. L'armée syrienne y contrôle une partie du centre (en rouge). Le reste de la ville dont la prison d'Al-Sinna, aussi appelée Ghwayran/Gweiran, du nom du quartier, est sous contrôle des forces kurdes (en jaune).⁶

La prison d'Al-Sinna a beaucoup évolué au cours de l'histoire récente et continue d'évoluer. La guerre contre l'Etat islamique a poussé les forces kurdes à agrandir la prison en saisissant un centre d'éducation près de la prison, le remplissant de prisonniers suite à la bataille d'Al-Baghouz, lors des derniers instants du territoire de l'Etat islamique. Ce centre fut l'objet de nombreuses tentatives d'évasions jusqu'à alors toujours contenues par les forces américaines.⁷



Il est estimé que 3500 prisonniers étaient à Al-Sinna dont 700 mineurs.⁸

Nous pouvons visualiser ces changements à travers de l'imagerie satellite partagée par @Obretix⁹ et affiner la date de début des travaux avec sentinel-hub.



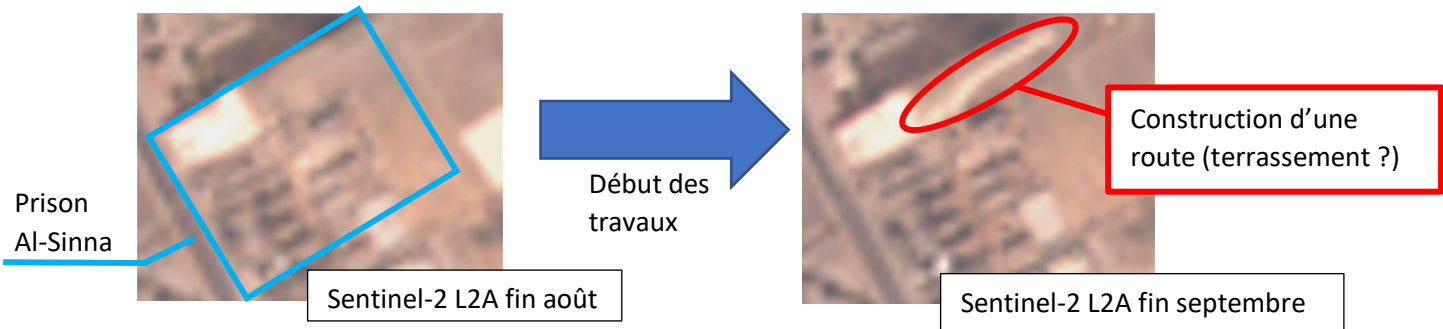
⁶ Syria liveumap, positions le 19/01/2022, consulté mars 2022, <https://syria.liveumap.com/>,

⁷ Mohammed Hassan, Samer Al-Ahmed, A closer look at the ISIS attack on Syria's al-Sina Prison, Middle East Institute, fév 2022, consulté : avril 2022, <https://www.mei.edu/publications/closer-look-isis-attack-syrias-al-sina-prison>

⁸ Idem

⁹@Obretix, publié le 04/02/2022, consulté le 06/02, <https://twitter.com/obretix/status/1489692616866287618>

Nous pouvons constater le début des travaux vers fin septembre 2020 :



L'environnement voisin de la prison a aussi évolué, nous y reviendrons plus tard.

L'évasion

Les informations sur l'évasion sont toujours à l'heure actuelle peu claires. Parmi les plus précises et fiables que nous avons à notre disposition, il y a cette version : L'attaque a débutée par l'explosion d'une voiture suicide au niveau d'une barrière se dirigeant vers l'entrée principale. Puis, une insurrection généralisée a débuté afin de semer le chaos. Enfin une moto piégée est allée se faire exploser sur l'entrée principale. ¹⁰

Dans le même temps, des camions citernes près de la prison furent incendiés pour gêner la visibilité de l'aviation de la coalition. ¹¹

Une autre version relate que :

« Le jour de l'attaque, un peu avant 20 heures, deux camions bourrés d'explosifs ont foncé dans les portes de la prison, les faisant voler en éclats. Des motards armés appartenant à l'EI ont ensuite fait irruption dans la cour du bâtiment, une ancienne école. »¹²

Nous allons essayer d'infirmer, confirmer, voire faire émerger de nouveaux éléments.

¹⁰ Mohammed Hassan, Samer Al-Ahmed, A closer look at the ISIS attack on Syria's al-Sina Prison, Middle East Institute, fev 2022, consulté : avril 2022, <https://www.mei.edu/publications/closer-look-isis-attack-syrias-al-sina-prison>

¹¹ idem

¹² Ghazal Golshiri, 14/02, juin 2022, https://www.lemonde.fr/international/article/2022/02/14/apres-l-assaut-de-l-ei-contre-la-prison-d-hassake-le-desarroi-et-la-peur-des-habitants_6113546_3210.html

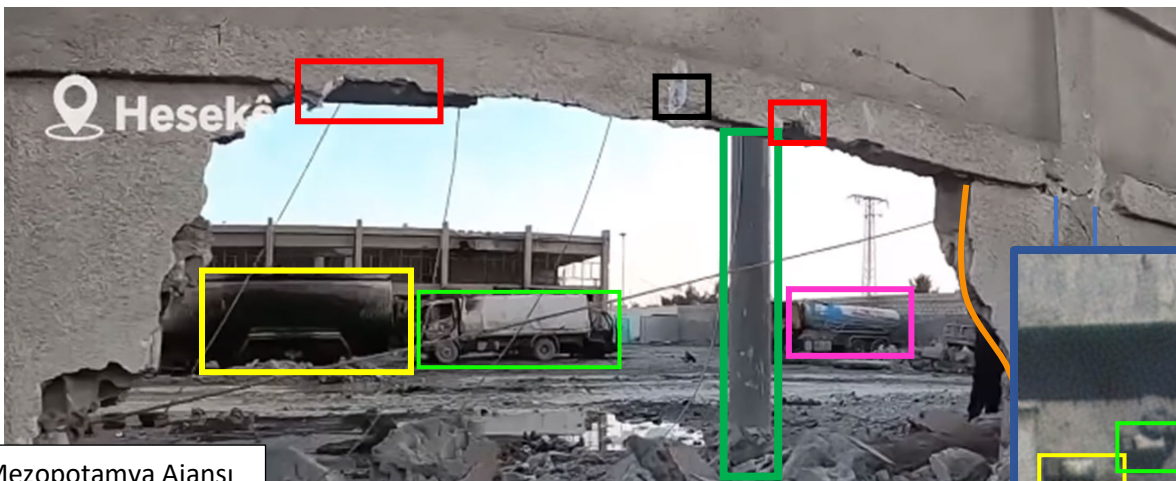
Stratégie de l'évasion

Fluidification des voies de communication

Dans les vidéos publiées par Daesh, la stratégie de chaos généralisé et de fluidification des voies de communication semble celle choisie par le groupe pour contrôler puis s'évader des lieux.

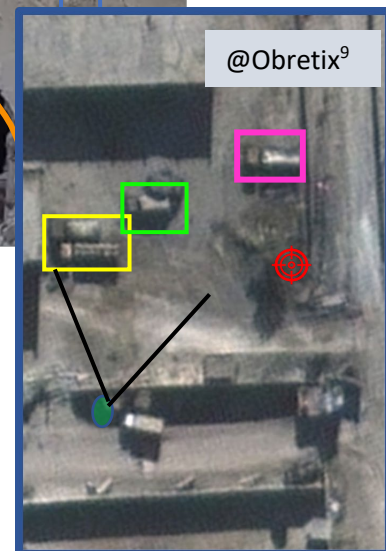


Wassim Nasr



Mezopotamya Ajansi

Dans cette capture d'une vidéo diffusée par Amaq¹³, le caractère coordonné de l'attaque apparaît. Une vidéo légèrement antérieure de la même scène existe¹⁴. Nous pouvons la géolocaliser grâce à un média kurde.¹⁵ Les djihadistes de l'Etat islamique percent deux ouvertures à l'aide de deux pick-ups dans le mur pour vraisemblablement faciliter la communication entre les entités de la prison. Des véhicules sont aussi incendiés à l'aide de cocktails molotov. Il est intéressant de noter que les véhicules sont incendiés avant le percement des murs. Le caractère coordonné est ainsi avéré. Deux individus peuvent également être aperçus lancer un cocktail molotov vers la **cible dessinée** (📍).



@Obretix⁹

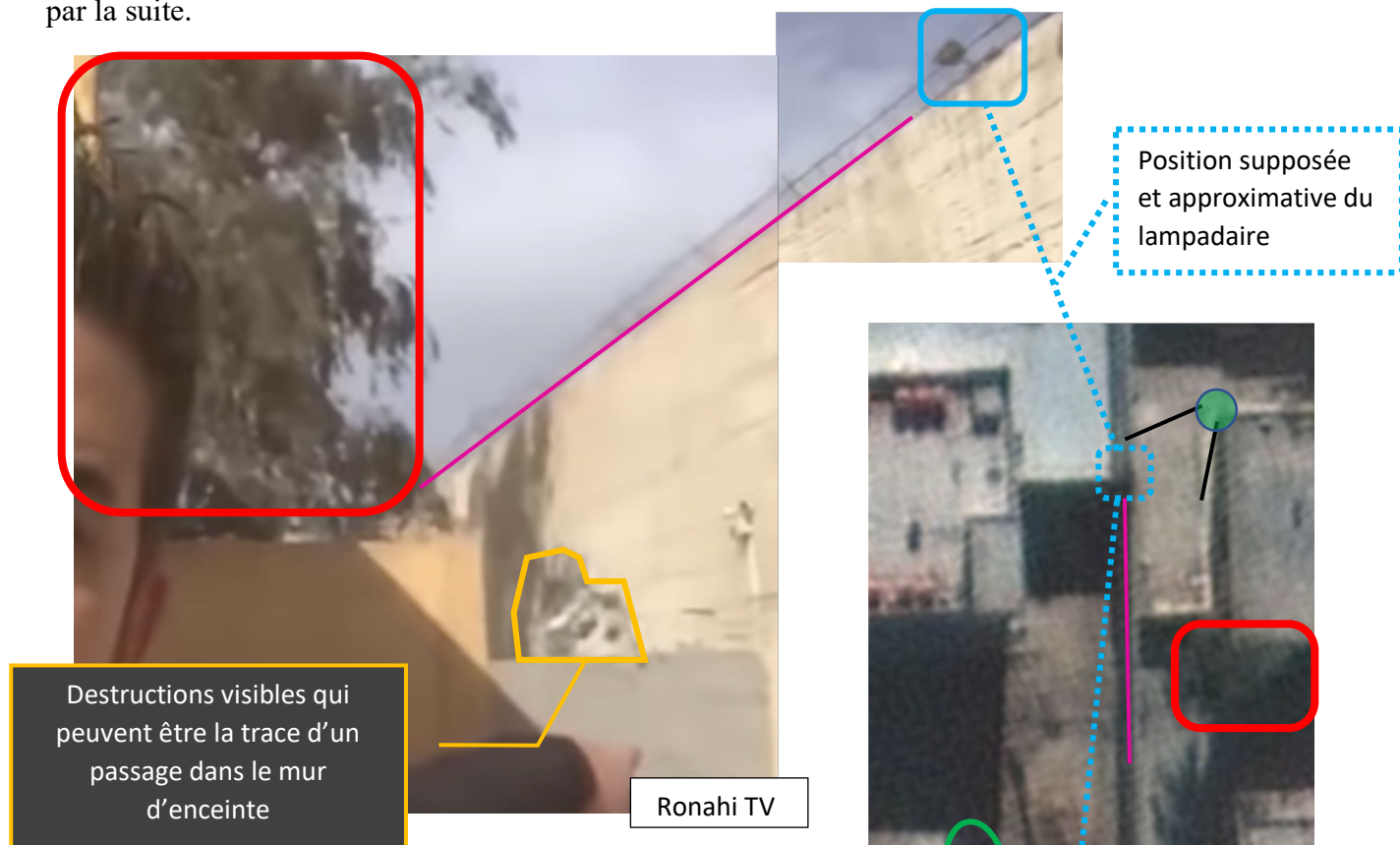
¹³ Wassim Nasr, **Peut déranger**, 22/01, 22/01, <https://twitter.com/SimNasr/status/1484934915485581313>

¹⁴ Wassim Nasr, **Peut déranger**, 0 :00 – 0 :15, 21/01, 23/01, <https://twitter.com/SimNasr/status/1484476683872878600>,

¹⁵ Mezopotamya Ajansi, 25/01, 02/2022, <https://www.youtube.com/watch?v=idNACID-LSk>

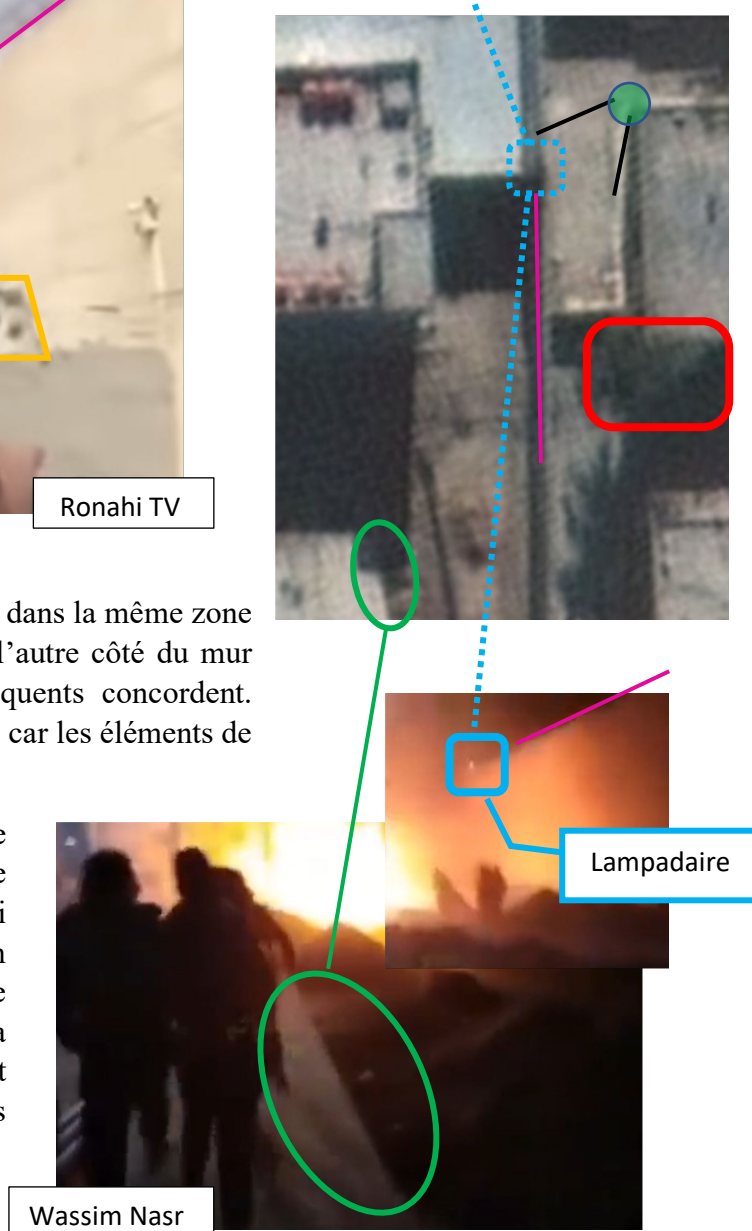
Le prochain extrait filmé¹⁶ par Daesh est difficile à exploiter, pour cela un média kurde¹⁷ va nous être utile. Tout d’abord, nous pouvons trouver sa géolocalisation grâce à un arbre, la position des bâtiments et du mur d’enceinte. L’image satellite est celle d’@Obretix⁹.

Nous apercevons ce qu’il semble être des destructions sur le mur d’enceinte. Une interprétation plausible est qu’il s’agit d’un passage. Enfin, un lampadaire est identifiable, il nous sera utile par la suite.



L’extrait filmé par Daesh semble se trouver dans la même zone que le journaliste de Rohani TV mais de l’autre côté du mur d’enceinte. En effet, des éléments conséquents concordent. Cette localisation à elle seule est déroutante car les éléments de Daesh s’éloignent de la sortie.

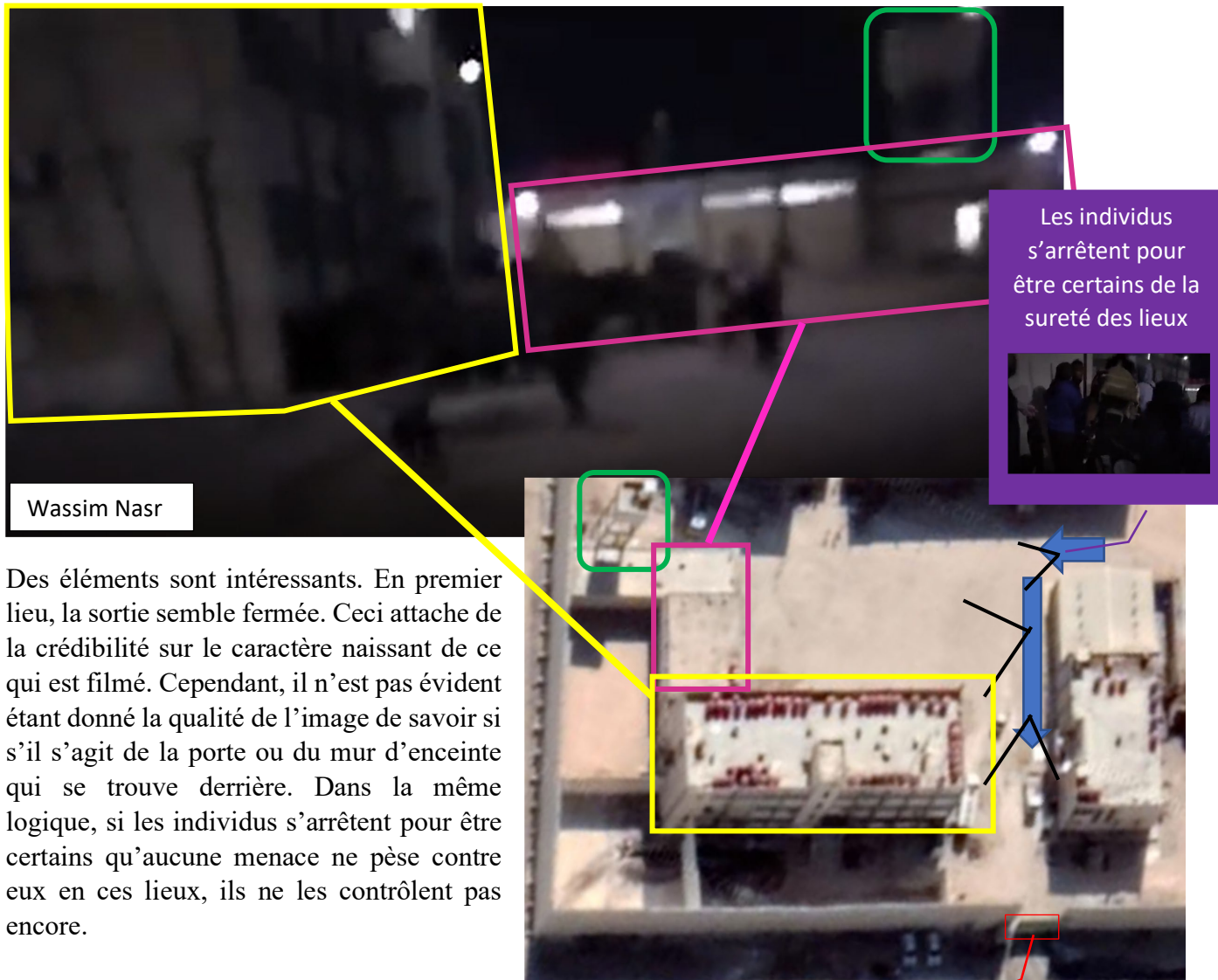
Cependant, la précédente découverte de destructions sur le mur d’enceinte donne une interprétation cohérente : Ce trajet à priori insensé pourrait avoir comme destination un passage dans le mur d’enceinte. La date de création de celui-ci resterait à être établie. La création d’un passage s’inscrirait totalement dans une stratégie de fluidification des voies de communication.



¹⁶ Wassim Nasr, **Peut déranger**, 21/01, 23/01, <https://twitter.com/SimNasr/status/1484476683872878600>

¹⁷ Ronahi TV, 23/01, 05/04, https://www.youtube.com/watch?v=XQy_RDIte9Q

Dans cet autre extrait, des prisonniers émergent de plusieurs bâtiments de la prison dans le but de générer un chaos généralisé et prendre possession des lieux ¹⁸



Des éléments sont intéressants. En premier lieu, la sortie semble fermée. Ceci attache de la crédibilité sur le caractère naissant de ce qui est filmé. Cependant, il n'est pas évident étant donné la qualité de l'image de savoir si s'il s'agit de la porte ou du mur d'enceinte qui se trouve derrière. Dans la même logique, si les individus s'arrêtent pour être certains qu'aucune menace ne pèse contre eux en ces lieux, ils ne les contrôlent pas encore.

Dans la même vidéo, un extrait filmé à l'intérieur d'un bâtiment apparaît. Il est dans la vidéo postérieur à ce qui est présenté ici. Il est difficile de déterminer si les actions filmées sont continues avec celles géolocalisées ici.

Note : Une autre vidéo prise au même endroit existe¹⁹ et @Obretix a aussi géolocalisé la vidéo présentée.²⁰

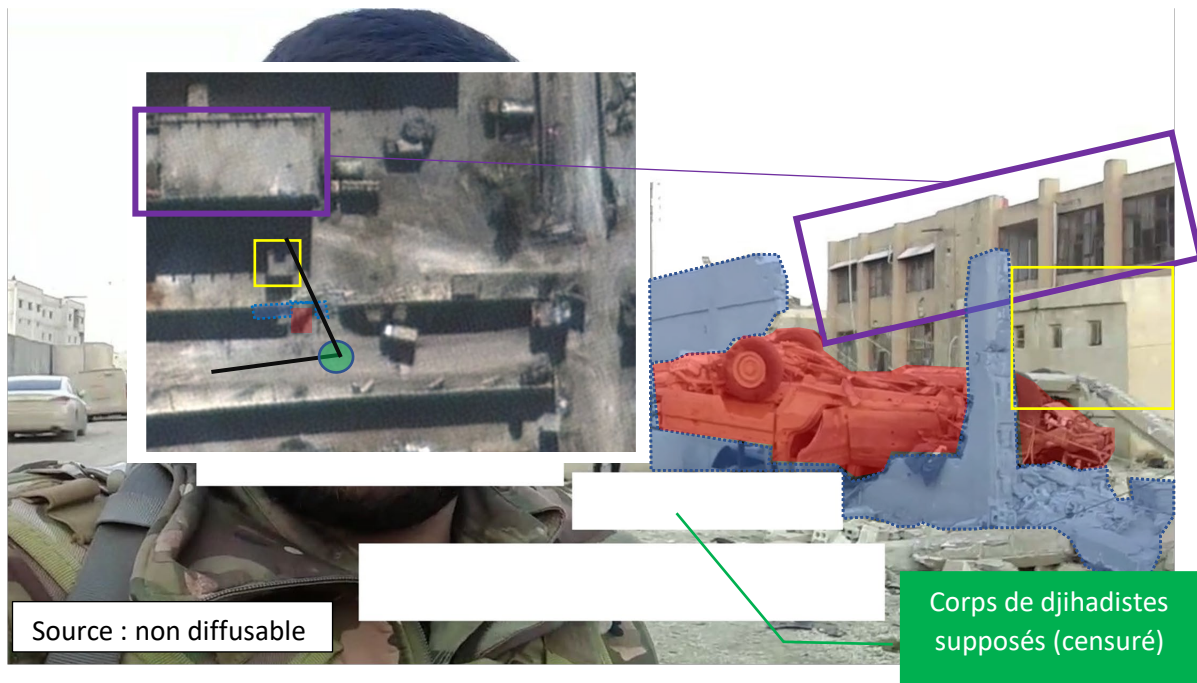
¹⁸ Wassim Nasr, **Peut déranger**, 22/01, 22/01, <https://twitter.com/SimNasr/status/1484933177026170882>

¹⁹ Wassim Nasr, **Peut déranger**, 21/01, 22/01, <https://twitter.com/SimNasr/status/1484478363121201152>

²⁰ @Obretix, 22/01, 22/01, <https://twitter.com/obretix/status/1484937314539343872>

Une photo (capture d'une vidéo) diffusée sur un réseau social permet de constater le trou béant visible sur l'imagerie satellite tout près d'une géolocalisation précédente. Il est à noter que cette image était symétrisée, c'est un phénomène récurrent pour les selfies. Il n'est pas toujours évident à remarquer.

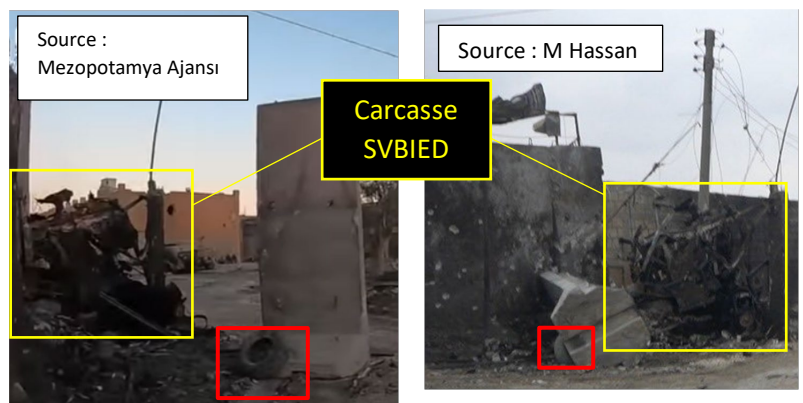
Malheureusement, aucun élément ne vient expliquer de manière absolue comment le trou a été formé. L'explication la plus rationnelle, serait que de la même manière précédente les djihadistes ont détruit le mur avec les mêmes pick-ups. Cependant, cela n'explique pas complètement comment le pick-up s'est retourné. Une autre explication probante serait des frappes de la coalition sur le véhicule.



Véhicule(s) suicide(s)

Dans la quête d'un véhicule suicide, un élément attire l'attention dans cette vidéo²¹. On y remarque une carcasse complètement détruite située près de l'entrée de la prison. La roue près de celui-ci indique qu'il s'agit probablement d'un véhicule.

Il s'agit d'un candidat très intéressant pour un véhicule suicide (SVBIED) car des impacts autour de la scène sont aussi visibles. Enfin, un bloc de béton a été retourné (peut-être par le souffle de la déflagration).²² Autour, des parties du mur d'enceinte ont été pulvérisées.²³



²¹ Mezopotamya Ajansi, 25/01, 02/2022, <https://www.youtube.com/watch?v=idNACID-LSk>

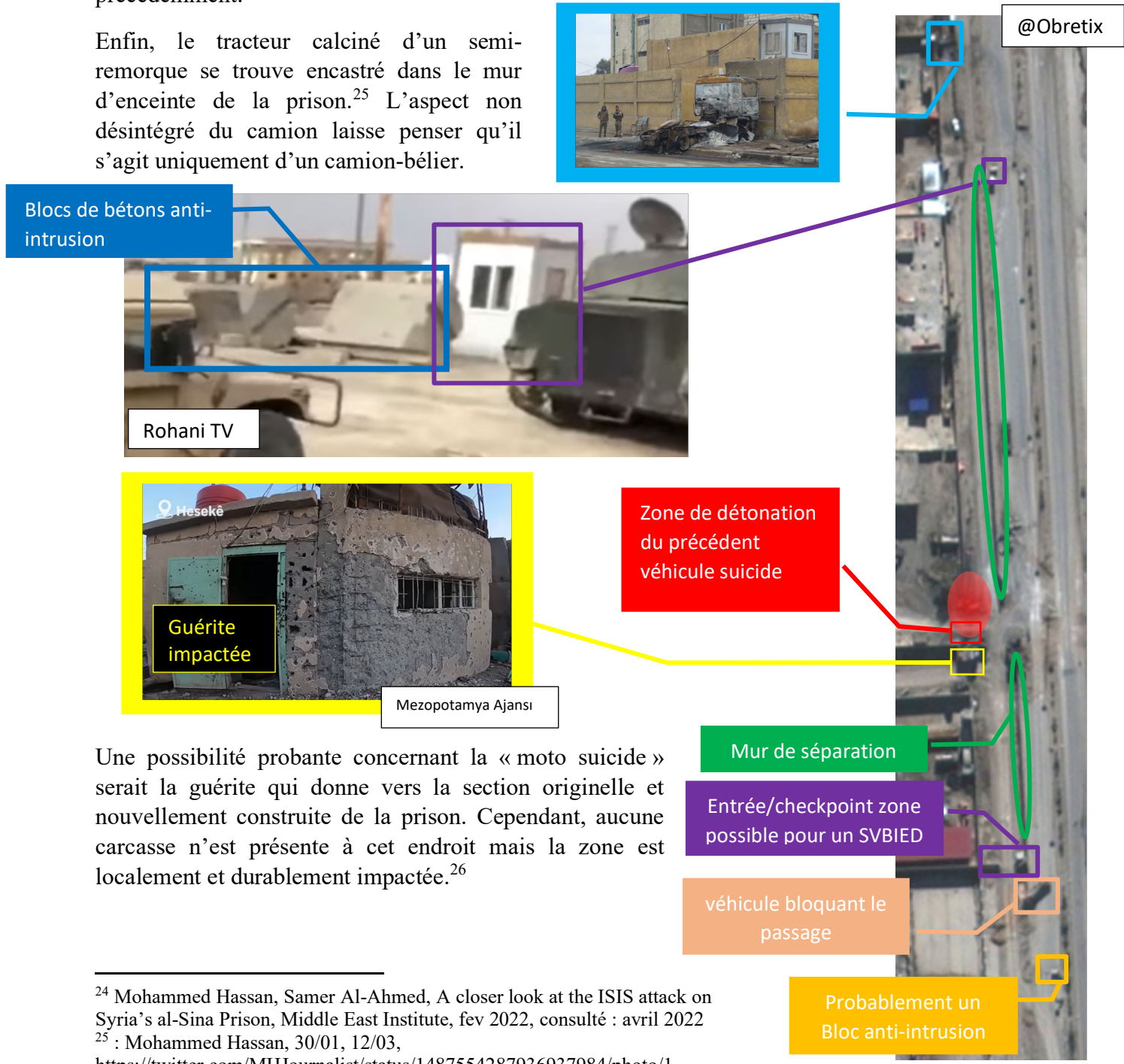
²² Mohammed Hassan, 30/01, 12/03, <https://twitter.com/MHJournalist/status/1487554346342658052/photo/2>

²³ Rohani TV, 25/01, 06/2022, <https://www.youtube.com/watch?v=SdZ34TJ1FYk>

Selon l'article²⁴, l'attaque s'est déroulée de cette manière : "At 7 pm on Jan. 20, ISIS cells attacked the prison, starting with a car bomb that was detonated when it was stopped by a barrier as it was heading toward the main gate. [...] After another suicide bomber on a motorcycle blew himself up at the main gate".

Concernant la barrière, il est difficile de l'identifier : **La scène est particulièrement complexe.** Parle-t-on du mur séparation entre la route et la prison (en vert) ou des blocs anti-intrusions ? Aucun dommage ne paraît visible sur des images/vidéos publiés. A l'heure actuelle, aucun recoupement concernant un véhicule qui aurait été stoppé par une « barrière » menant à l'entrée principale n'a pu être obtenu. Il me semble que le plus probable reste la carcasse identifiée précédemment.

Enfin, le tracteur calciné d'un semi-remorque se trouve encastré dans le mur d'enceinte de la prison.²⁵ L'aspect non désintégré du camion laisse penser qu'il s'agit uniquement d'un camion-bélier.



Une possibilité probante concernant la « moto suicide » serait la guérite qui donne vers la section originelle et nouvellement construite de la prison. Cependant, aucune carcasse n'est présente à cet endroit mais la zone est localement et durablement impactée.²⁶

²⁴ Mohammed Hassan, Samer Al-Ahmed, A closer look at the ISIS attack on Syria's al-Sina Prison, Middle East Institute, fev 2022, consulté : avril 2022

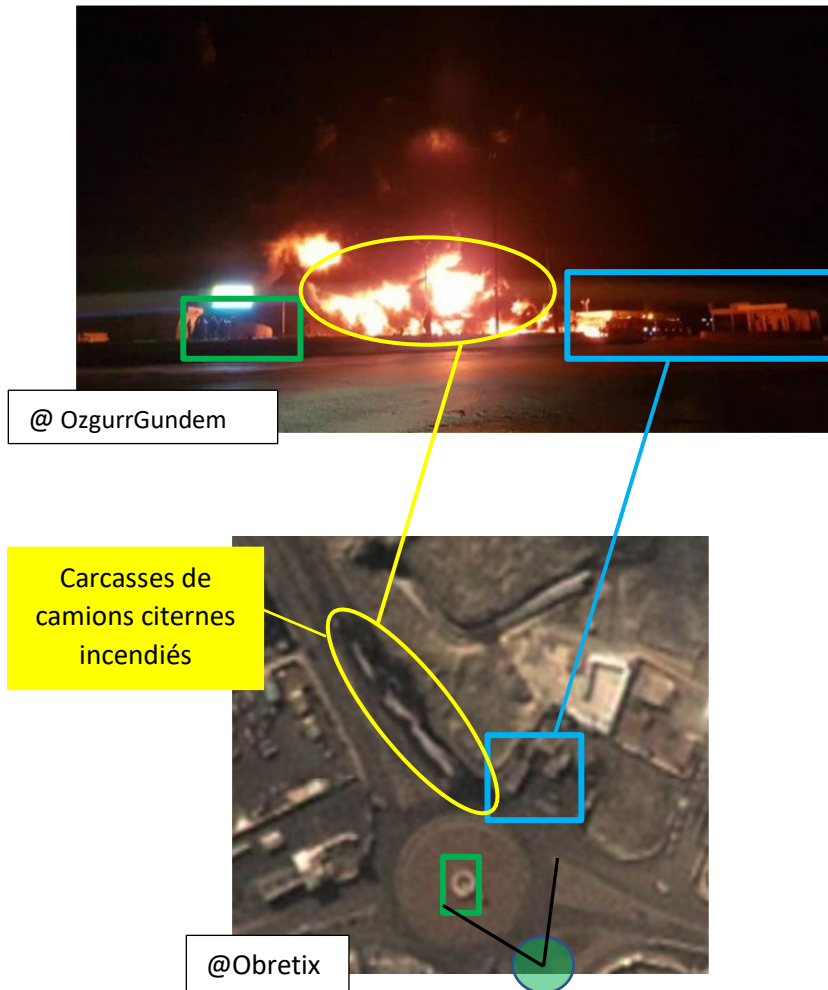
²⁵ : Mohammed Hassan, 30/01, 12/03,

<https://twitter.com/MHJournalist/status/1487554287936937984/photo/1>

²⁶ Mezopotamya Ajansi, 25/01, 02/2022, <https://www.youtube.com/watch?v=idNACID-LSk>

Incendie de camions-citernes

Dans le même temps, des camions citernes ont été incendiés afin de gêner à nouveau l'aviation coalisée et de générer du chaos à 750 mètres de la prison, de plus cela rendait l'accès à la prison depuis un axe majeur de communication plus difficile. Il apparaît que l'incendie au préalable relativement confiné, s'est étendu. De nombreuses images/vidéos au sol montrent l'étendue des dégâts.²⁷ Les camions citernes et la zone brûlée sont visibles sur de l'imagerie satellite.²⁸



²⁷ @OzgurrGundem, 20/01/2022, 06/2022, <https://twitter.com/OzgurrGundem/status/1484266619031502852>

²⁸ @Obretix, 25/01, 12/02, <https://twitter.com/obretix/status/1486075548690436099/photo/1>

Tentative de sortie en direction du Sud

Un convoi important comprenant environ une dizaine d'hommes a selon les images/vidéos prises sur place tenté de s'échapper de la prison. Cependant, il a été rapidement intercepté car il a été stoppé à moins de 200 mètres de la prison en direction du sud. La destination exacte de celui-ci reste à être établie.

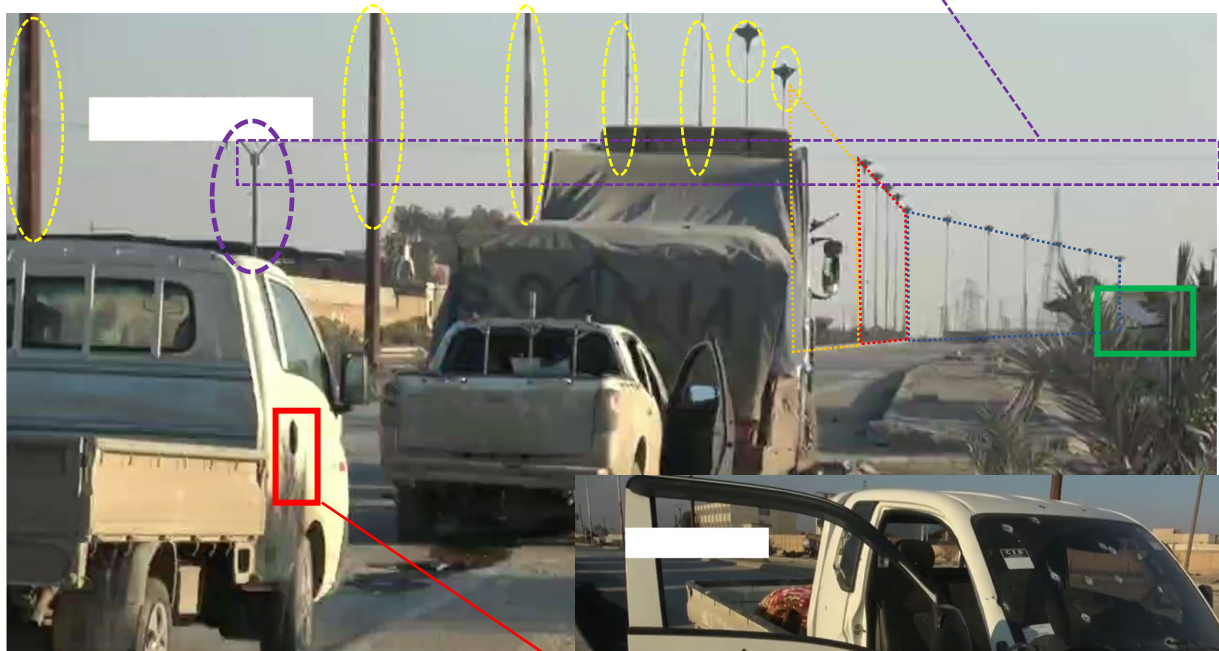
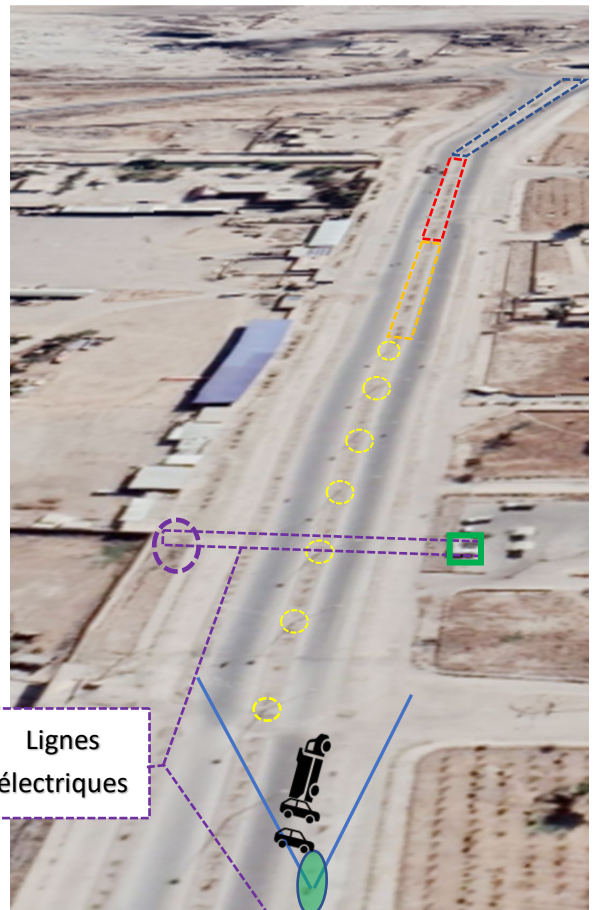
Le convoi était constitué de 3 camions et 5 voitures dont les occupants étaient équipés d'armes automatiques, de grenades ainsi que de vestes suicides. Les forces kurdes sur place n'ont, semble-t-il, pas perdu de terrain dans ce secteur.

Les sources seront censurées.



Pains de plastic et système de mise à feu pour vestes suicides

L'image géolocalisée qui suit montre la première partie du convoi :



Les impacts sur le véhicule donnent une idée des efforts pour arrêter le convoi.



Une trentaine d'impacts sur le véhicule

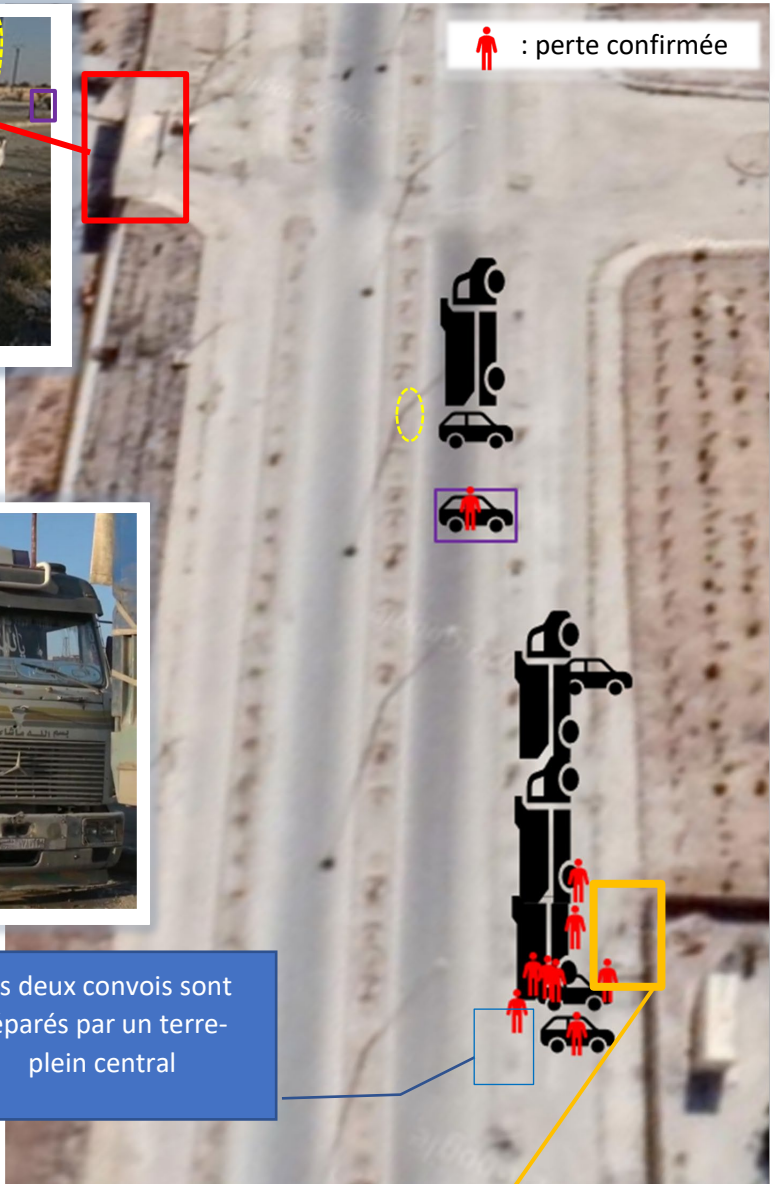
Les images qui suivent, montrent la seconde partie du convoi. Enfin, sur l'image satellite qui suit, on peut y voir l'ensemble du convoi ainsi que les combattants neutralisés confirmés visuellement. Certaines parties du convoi n'étaient pas filmées dans le détail.



Les deux camions se suivent.



Les deux convois sont séparés par un terre-plein central



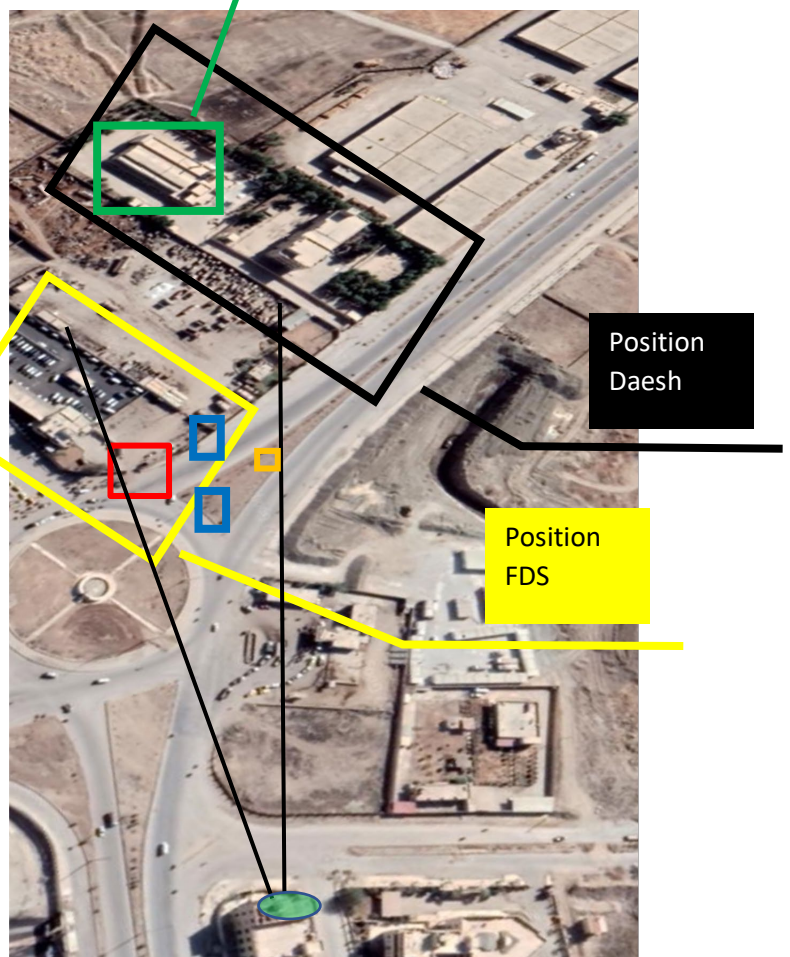
Engagement de la coalition

Dans une vidéo, publiée le 21 janvier 2022 sur Youtube²⁹, nous avons des informations sur l'engagement de la coalition et ainsi indirectement sur la localisation d'individus de Daesh. La majorité des combats filmés se sont déroulés ici.



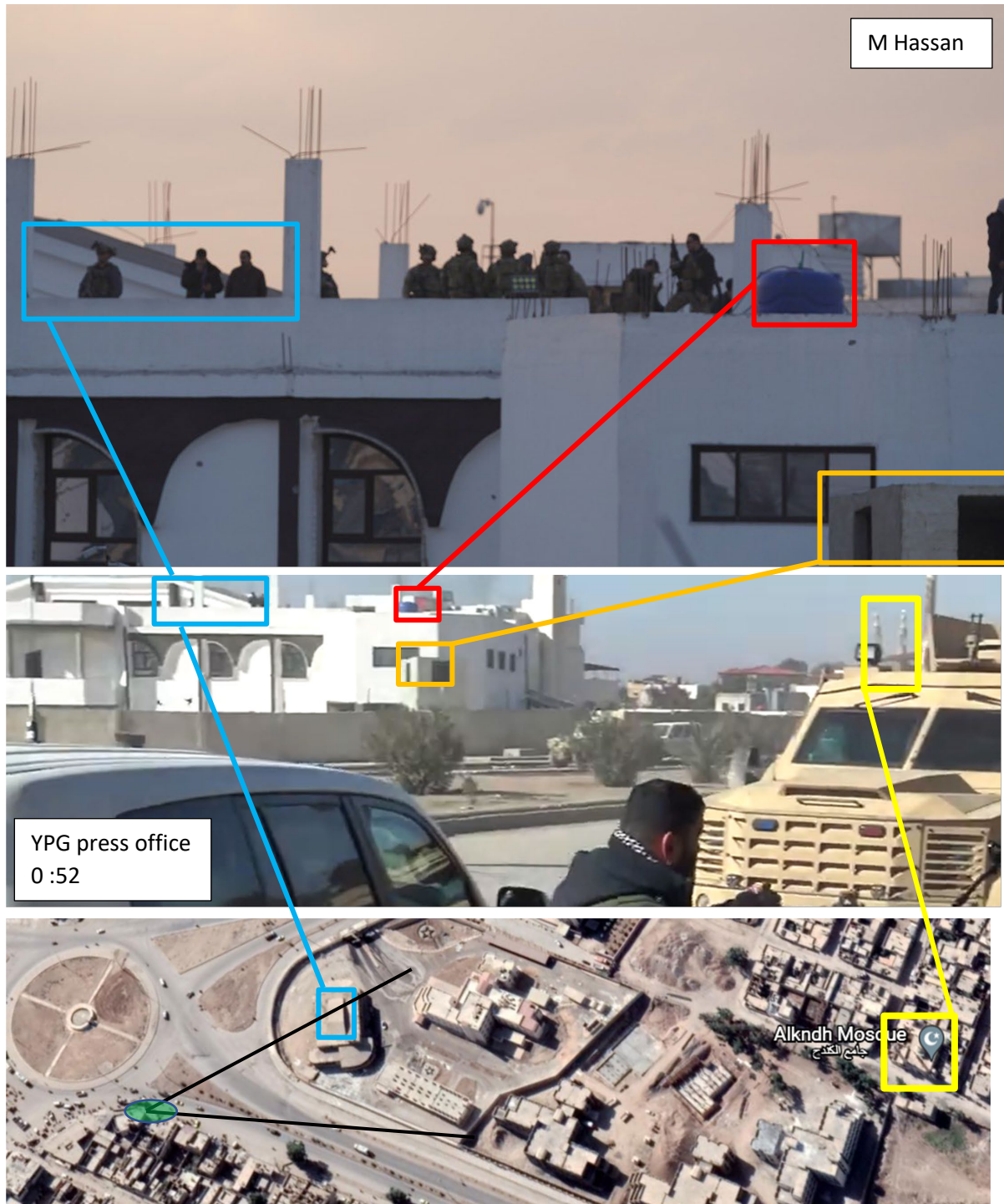
Les éclats de poussières sur le bâtiment entouré en vert sont des frappes de la coalition. Ce sont les positions maximales que Daesh a pu tenir. Cependant, des éléments ont pu s'infiltrer au-delà.

Les impacts sont très probablement dus à la tourelle d'un hélicoptère Apache, qui ont été régulièrement aperçus dans le ciel.



²⁹ YPG press office, 22/01,23/01, **peut déranger**, https://www.youtube.com/watch?v=Xh_GByXCDYw

Les forces de la coalition sur place (américaine et britannique³⁰) n'ont selon les images/vidéos publiées pas pris part aux combats. Elles ont pu cependant se situer à proximité des zones de combats, notamment sur le toit de ce bâtiment^{31 32}, probablement pour y faire du renseignement.



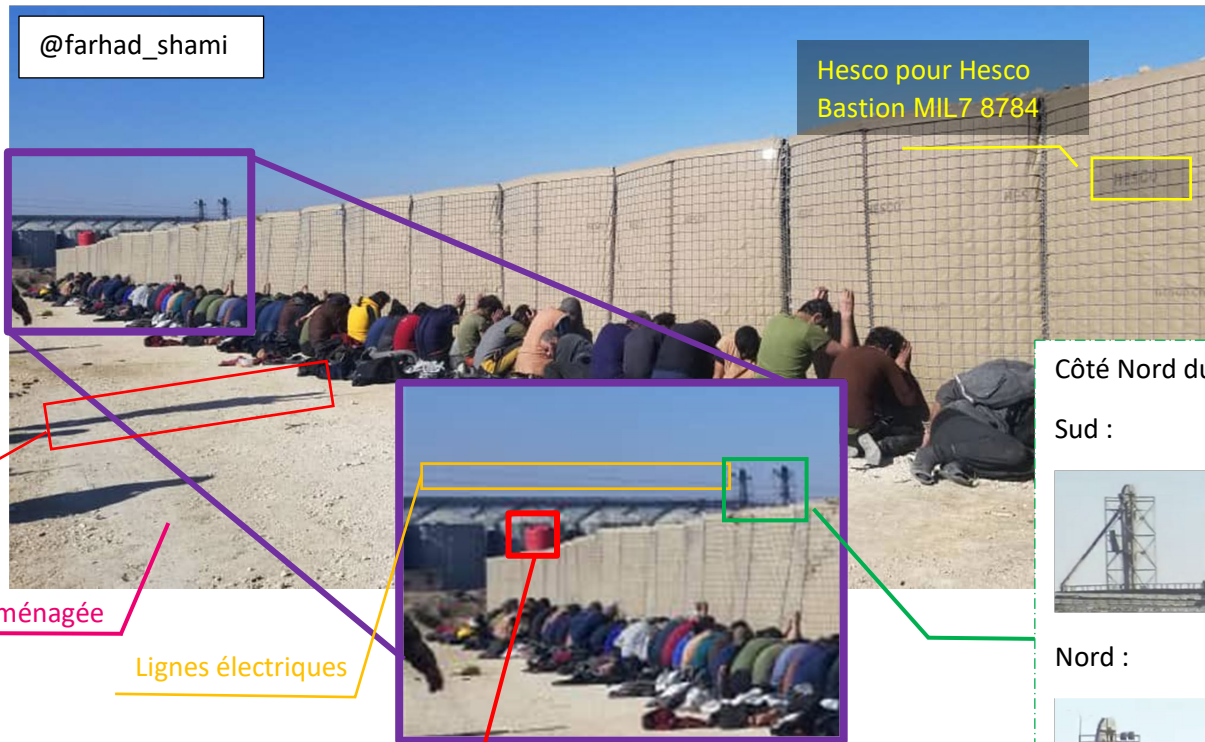
³⁰ moaed_shoesh, 26/01, 16/06, 4:46 - 4:58, <https://www.youtube.com/watch?v=oH79QIR1EAM>,

³¹ M Hassan, 26/01, 02/2022, <https://twitter.com/MHJournalist/status/1486393386353545221/photo/1>

³² YPG press office, 22/01, 23/01, **peut déranger**, https://www.youtube.com/watch?v=Xh_GByXCDYw

Prisonniers

De nombreux combattants de Daesh se sont rendus/ont été capturés par les forces kurdes. L'image qui suit a été publiée par le porte-parole des forces démocratiques syriennes³³ le lendemain de l'attaque. Le nombre de prisonniers rend cette image digne d'attention.



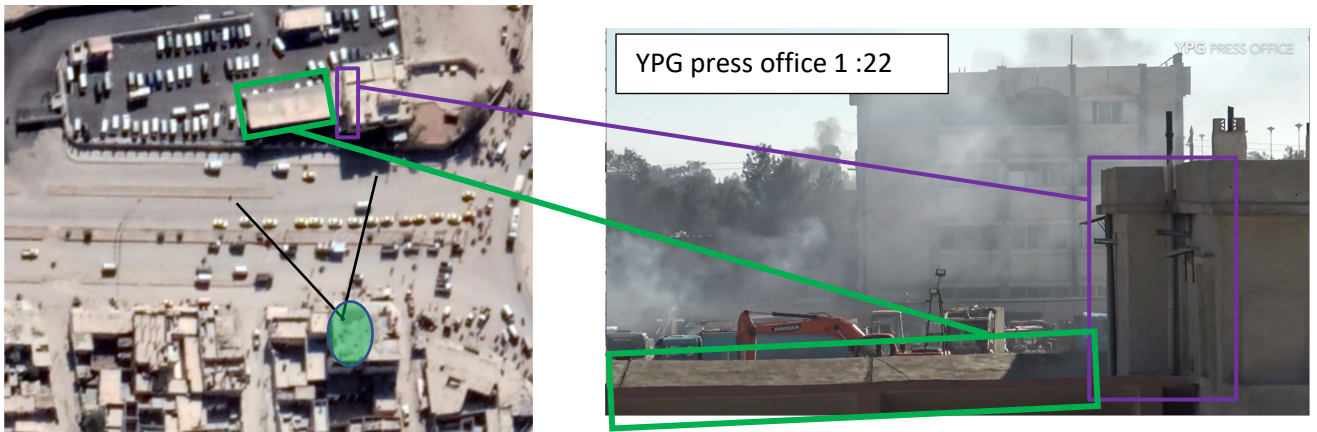
L'ombre combinée avec la date de publication du tweet permet de connaître l'orientation du mur (Est-Ouest) contre lequel les prisonniers se tiennent. Cette déduction se fait sous l'hypothèse que le tweet a été publié peu de temps après la prise de vue. Cette information est donc généralement peu précise mais permet de confirmer un petit peu ou d'infirmer complètement certaines positions.

Une fois de plus, le même extrait va nous être utile pour géolocaliser l'image.³⁴ La difficulté d'identifier l'image des prisonniers réside dans l'ancienneté des images satellites très hautes définition accessibles. Le côté Est du silo à grain a été complètement fortifié en 2 ans.

³³ @farhad_shami, 21/01, 01/2022, https://twitter.com/farhad_shami/status/1484473782597308417

³⁴ YPG press office, 22/01, 23/01, **peut déranger**, https://www.youtube.com/watch?v=Xh_GByXCDYw

Cependant, une piste semble possible, développons le raisonnement qui va nous mener à la localisation de l'image des prisonniers.



La présence d'éléments au premier plan dans la même séquence (10 secondes au préalable) que la capture précédente aide à déterminer avec une précision haute et une confiance absolue son lieu de tournage. Ainsi, on peut décomposer les différents plans de capture de la scène.



On identifie donc un certain nombre d'éléments. De plus, on remarque des lignes électriques.

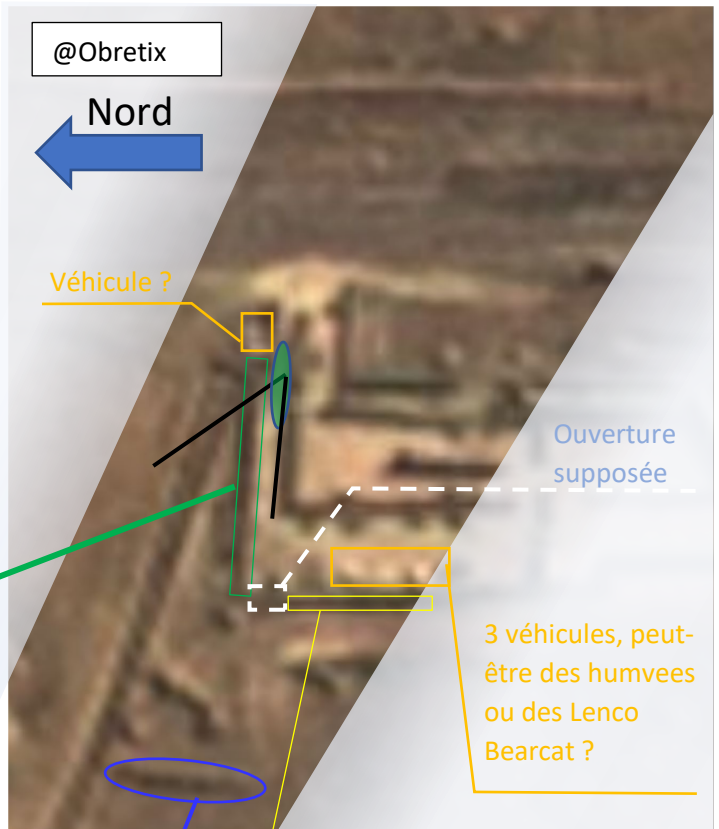
Les éléments identifiés montrent l'effet d'écrasement de la perspective dû à l'utilisation d'un téléobjectif.

Malgré ces identifications, la localisation exacte est toujours introuvable. Notre salut viendra de l'image satellite récente publiée par @Obretix³⁵ couvrant une zone plus large mais bien plus difficile à analyser.

Le travail réalisé n'est pas vain car il nous permet de déterminer dans quelle zone rechercher le point de vue initial. De plus, un élément confortant notre géolocalisation a pu être trouvé (lignes électriques) et d'autres pourront s'y rajouter.

³⁵ @Obretix, 25/01, 12/02, <https://twitter.com/obretix/status/1486075548690436099/photo/1>

Ainsi, on obtient une image qui nous permet de déterminer avec une grande certitude le mur présent dans la photo d'origine. On constate clairement la présence de routes aménagées. Ces éléments nous permettent de supposer avec une confiance haute le lieu de prise de vue. Concernant le bidon de récupération des eaux, il est difficile d'établir avec certitude son emplacement sur l'image satellite.



Cependant, un élément semble remettre en cause cette géolocalisation : l'ouverture entre les murs de Hesco Bastion. Après analyse, il me semble que la texture du sol à cet endroit précis est difficilement différenciable du mur et que l'ombre portée du mur accentue cet effet.

Découverte tardivement, une vidéo de la même scène existe.³⁶ Elle va nous être utile.

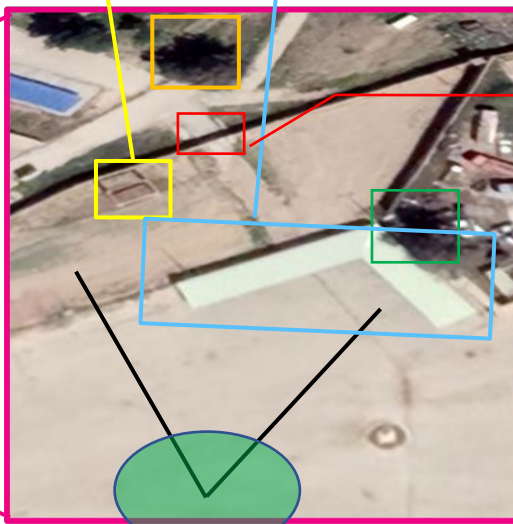
³⁶ @BasharAzeez2, 24/01, 05/2022, **peut déranger**, <https://twitter.com/BasharAzeez2/status/1485523410247581697>

Plusieurs vidéos ³⁷ nous permettent d'affirmer que de nombreux prisonniers repris dans les premiers instants ont été transférés près de la prison centrale d'Hassaké. Les prisonniers ont été filmés et apparemment emmenés dans des bâtiments près de la prison. Les bâtiments appartiennent au même complexe, ils bénéficient tous deux de murs d'enceintes et il existe un passage entre les deux entités.

Les prisonniers se déshabillent en arrivant. Un nombre conséquent ne semblent pas en état physique de combattre.



Complexe de la prison centrale



Passage

Bâtiment vers lequel se dirigent les prisonniers

Parmi ce groupe de prisonniers emmené, en figure au moins un, qui était présent sur la vidéo de la scène précédente.³⁸ Il y en a d'autres mais le short de celui-ci est aisément identifiable et apparemment unique. Les identifications sont difficiles car les vêtements sont en majorité génériques.



@ BasharAzeez2



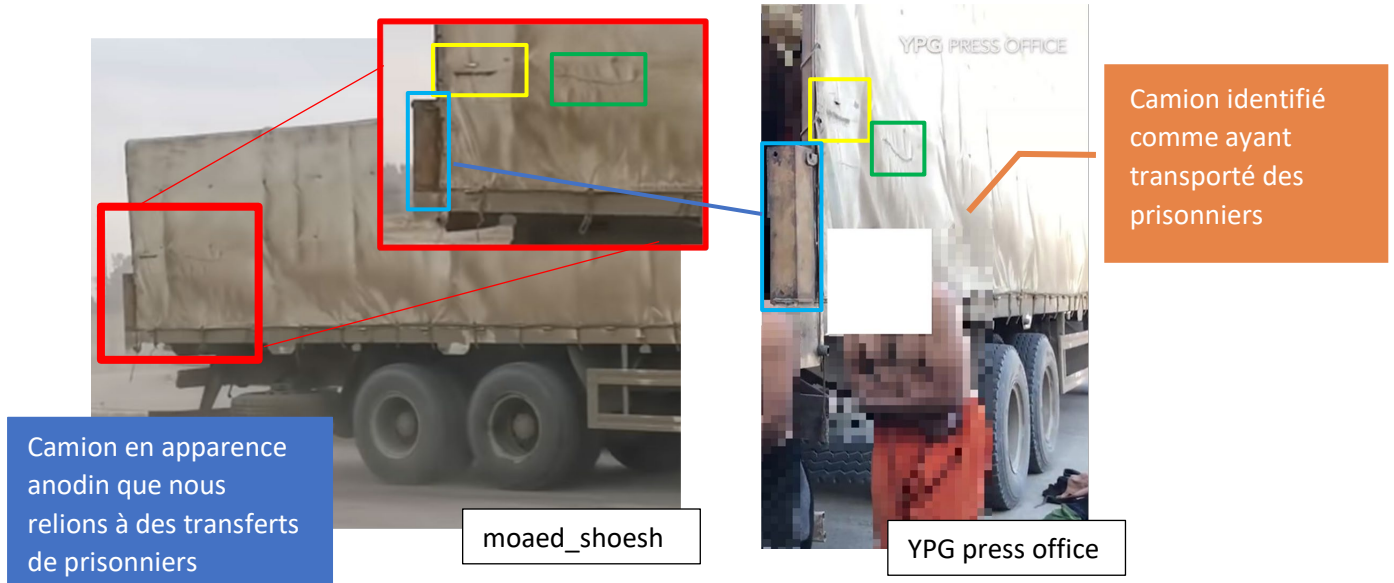
YPG press office

³⁷ YPG media center, visionnée le 22/01, je n'ai pas retrouvé l'URL de la vidéo

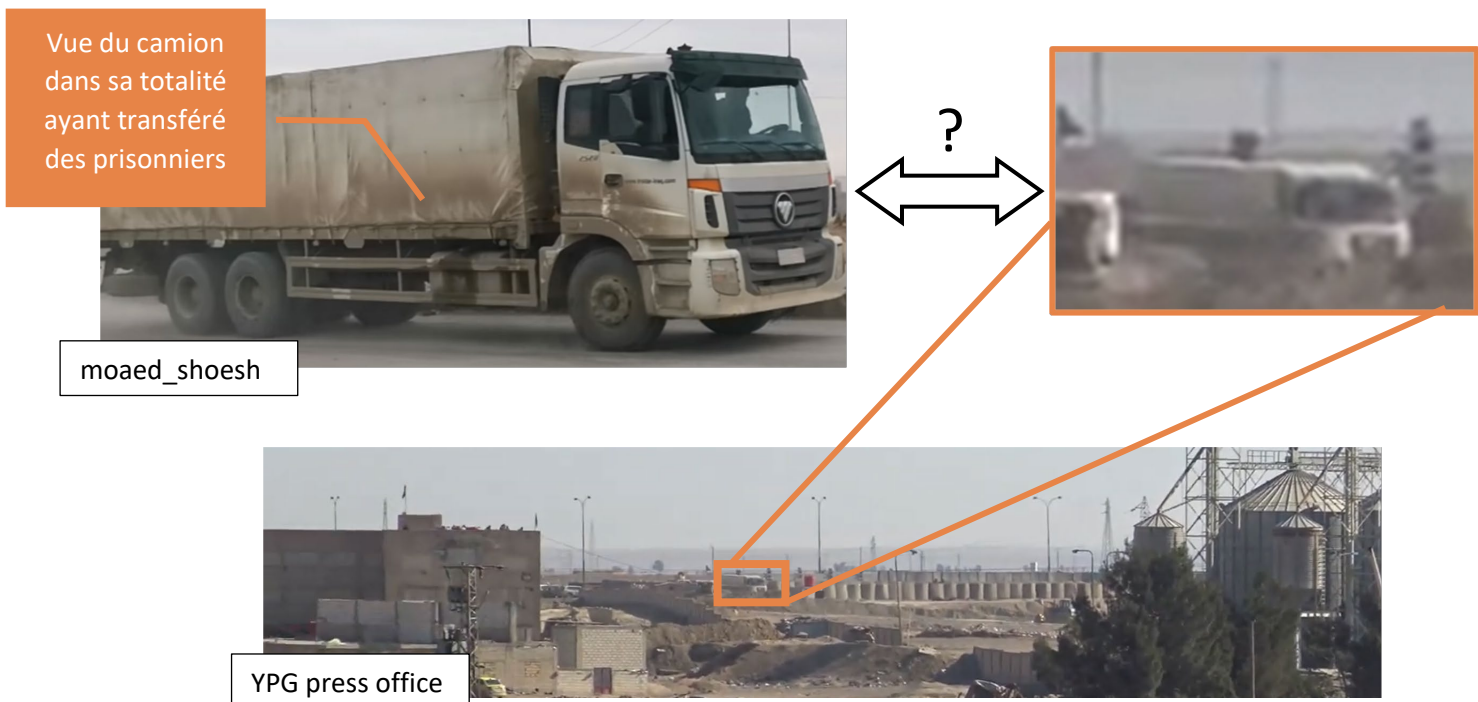
³⁸ YPG press office, 22/01, 23/01, peut déranger, https://www.youtube.com/watch?v=Xh_GByXCDYw

Nous allons recouper un peu plus cette hypothèse de transfert vers la prison centrale.

On peut identifier le camion qui emmène les prisonniers à la prison centrale de Hassaké sur cette vidéo.³⁹ Au vu de l'escorte, il y a probablement des prisonniers lors du tournage de la vidéo. Cette identification nous permet d'avoir l'allure du camion dans sa totalité.



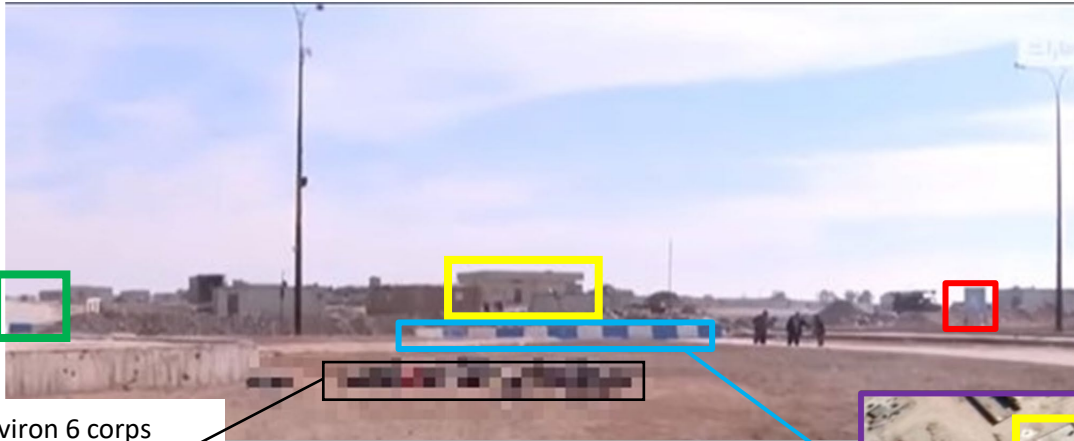
En ayant une vue du camion dans sa globalité, on peut se demander s'il n'était pas présent près du lieu de prise de vue de l'image publiée par le porte parole des forces démocratiques syriennes pour potentiellement y transférer des prisonniers⁴⁰.



³⁹ moaed_shoesh, 26/01, 16/06, 7 :56, <https://www.youtube.com/watch?v=oH79QIR1EAM>

⁴⁰ YPG press office, 22/01, 23/01, **peut déranger**, https://www.youtube.com/watch?v=Xh_GByXCDYw

Des exactions commises par les SDF ?



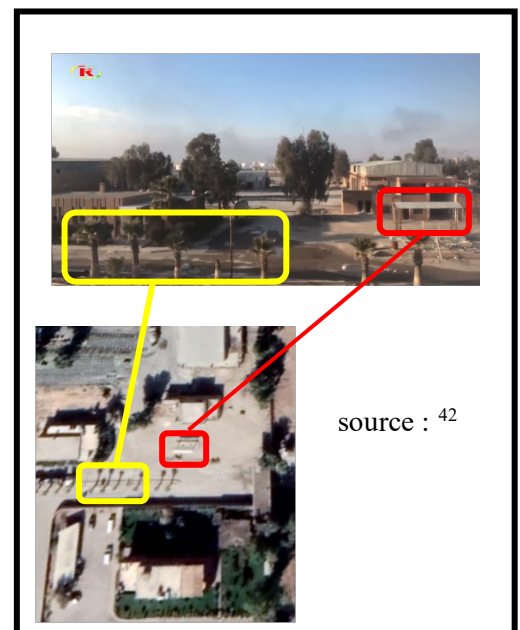
Environ 6 corps

S'il est difficile de répondre avec certitude à une telle question, des éléments sont troublants. Dans cette capture, d'un reportage d'Abu Dhabi Media⁴¹, des corps sont disposés de manière rapprochée au milieu d'un rond-point très éloigné des zones de combats. Il paraît peu probable que des éléments de Daesh ait tenté de s'infiltrer à un endroit dès plus découvert. Les corps ont pu être déplacés mais, quel aurait été l'intérêt de les mettre sur un rond-point ? La traduction de l'extrait vidéo serait précieuse.



FDS confirmé :

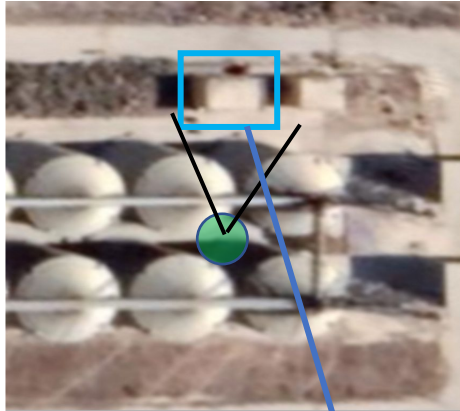
Daesh confirmé/supposé : /



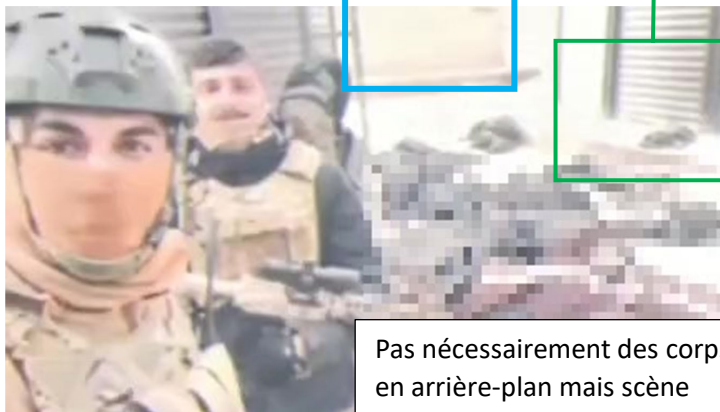
⁴¹ Abu Dhabi Media, 23/01, 13/03, **peut déranger**, <https://www.youtube.com/watch?v=9REywQbe2BM>

⁴² Rohani, 21/01, avril 2022, <https://www.youtube.com/watch?v=5dokCmr-GCM>

Enfin, deux autres vidéos géolocalisées au niveau des silos à grain peuvent interroger. Des corps sont visibles. Les sources seront donc censurées. Il ne semble pas y avoir d'armes à feu présentes sur la scène. Cependant, de nombreuses armes blanches sont visibles et les corps sont disposés de manière tout à fait désordonnée. Il s'agit donc très certainement plus le fait de combats. De plus, la localisation se trouve près d'une position des forces démocratiques syriennes. Le choix de prendre une position difficilement tenable comme le silo à grain laisse perplexe.



Comparaison avec un des silos du silo à grain



Pas nécessairement des corps en arrière-plan mais scène censurée dans le doute



YPG press office



CONCLUSION

Ainsi, nous avons pu appréhender partiellement la situation tactique autour de la prison d'Al-Sinna. Nous pourrions encore développer de nombreux éléments (question des mineurs, le dénouement, etc...) mais pour être plus concis, tout ne sera pas développé. Enfin, **il est à retenir que si l'OSINT est très utile pour suivre un évènement, on ne peut pas en attendre absolument tout.**

Nous sommes entièrement dépendants des éléments qui sont publiés. Dans notre cas, de nombreuses informations furent publiées par des journalistes sur place à Hassaké. Si ces canaux de transmissions tombent, notre faculté de compréhension de la situation tombe avec. Il convient donc de toujours disposer de capacités permettant le recoupement et la confirmation.

L'information et le renseignement sont additifs. Plus celle-ci est disponible, plus le renseignement est censé s'enrichir. Autrement dit, toute information issue de tout capteur est potentiellement pertinente. Cependant, à forte dose, il y a saturation. Une simple enquête en sources ouvertes sur un sujet complexe est un bon exemple. Il devient vite chronophage de tout analyser, débusquer et de douter, pour pouvoir le cas échéant, rectifier.

Un simple individu n'a aucune contrainte temporelle. **Des institutions dans un contexte de lutte informationnelle et de haute vélocité de l'information devront continuellement être en maîtrise et en action pour saper les narratives trompeuses, informer les décideurs et anticiper. L'OSINT se révèle ainsi vite inadapté dans de nombreuses situations.**

Le renseignement en sources ouvertes ne doit donc pas se voir ni comme une magie, permettant, en cherchant bien, de trouver comment transformer le plomb en or, ni comme un ersatz à d'autres capteurs, mais bien comme ce qu'il est : **un outil utile pour tenter d'appréhender, explorer, documenter voire anticiper les événements à la surface du globe.**